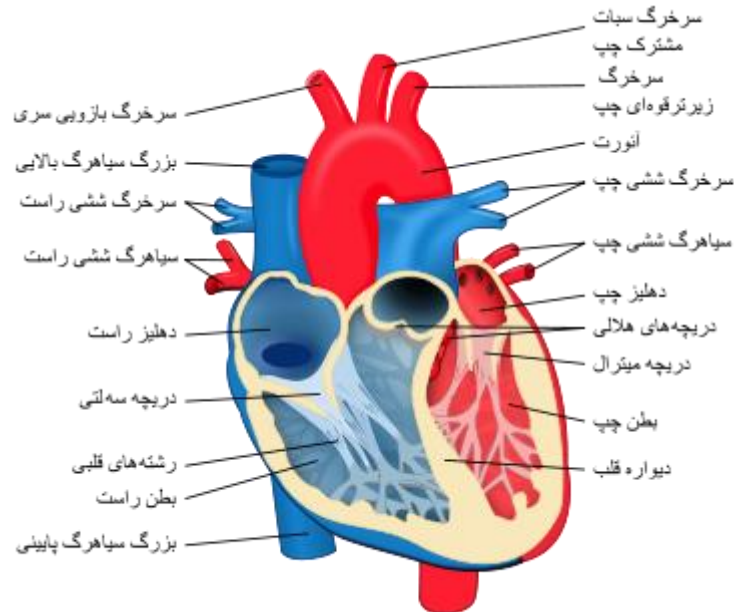


قلب

گزارشگر: نازنین فاطمه کاظمی - ۷۰۳

تاریخ: ۱۴۰۲/۰۵/۰۸

گزارش کار کلاس روان



قلب به انگلیسی (heart) ، یک عضو عضلانی توخالی و مخروطی شکل در انسان‌ها و دیگر جانوران است که خون را از طریق رگ‌های خونی در دستگاه گردش خون به گردش درمی‌آورد . خون، اکسیژن و مواد مغذی لازم را برای بدن، مهیا و همچنین به از بین رفتن مواد زائد ناشی از سوخت‌وساز آن، کمک می‌کند.

قلب انسان به‌طور میانگین در هنگام استراحت حدود ۷۰ بار در دقیقه می‌تپد. قلب انسان بین دو شش در بدن جا دارد و به گونه‌ای قرار گرفته‌است که سر آن به سوی چپ و پایین کج است. هر تپش قلب حدود هشت دهم ثانیه زمان می‌خواهد که این زمان شامل ۰.۱ ثانیه انقباض دهلیزها، ۰.۳ ثانیه انقباض بطن‌ها و ۰.۴ ثانیه استراحت قلب است . قلب در فضای میانی میان‌سینه در سینه بالای پرده دیافراگم (بالای حفره شکمی) قرار دارد.

قلب در مرکز قفسه‌ی سینه (متمایل به سمت چپ) واقع شده‌است و جرم قلب یک انسان حدود ۳۰۰ گرم است و سالانه حدود دو میلیون لیتر خون را پمپاژ می‌کند.

واژه‌ی قلب، به معنی دگرگونی است. این عضو به‌علت این‌که باعث دگرگونی خون و تبدیل خون کثیف به خون تمیز می‌شود قلب نام‌گذاری شده‌است در دگرگون کردن خون، قلب مانند یک تلمبه عمل می‌کند.

ساختار

در انسان‌ها، پستانداران دیگر و پرندگان، قلب به چهار حفره تقسیم می‌شود: که دهلیز چپ و راست در قسمت بالای قلب و بطن چپ و راست در قسمت پایین قرار گرفته‌اند. معمولاً دهلیز و بطن راست را به نام قلب راستی و همتایان چپی آن‌ها را به نام قلب چپی می‌شناسند. در یک قلب سالم به‌خاطر وجود دریچه‌های قلبی (سینی ششی، سینی ائورتی، دولختی (میترال) و سه لختی)، خون از یک سمت وارد قلب و از سمت دیگر آن خارج می‌شود که این مسئله از جریان برعکس جلوگیری می‌کند. قلب در یک کیسه‌ی محافظتی قرار گرفته که آب‌شامه (پری‌کارد) نام دارد و همچنین شامل مایع است. دیواره‌ی قلب از ۳ لایه‌ی چسبیده به‌هم تشکیل می‌شود که به ترتیب از بیرون، شامل: آب‌شامه (پری‌کارد)، ماهیچه قلبی (میوکارد) و درون‌شامه (آندوکارد) است. این عضو مخروطی‌شکل به‌صورت کیسه‌ای عضلانی تقریباً در وسط فضای قفسه‌ی سینه در بخش میان‌سینه کمی متمایل به جلو و طرف چپ قرار دارد و میان ریه‌ی چپ و راست و متمایل به ریه‌ی چپ است و همین موجب شده‌است تا شکل و قرارگیری ریه‌ها با هم متفاوت باشد. از آن‌جا که قلب، اندامی بسیار حساس و حیاتی است توسط قفسه‌ی سینه (توراکس) محافظت می‌شود. ابعاد قلب در یک فرد بزرگسال حدود ۱۲×۹×۶ سانتی‌متر و جرم آن در مردان، حدود ۳۰۰ و در زنان، حدود ۲۵۰ گرم، یعنی حدود ۰٫۴ درصد جرم کل بدن است.

موقعیت

قلب انسان در مدیاستین میانی، هم‌سطح مهره‌های سینه‌ای ۵ تا ۸ واقع شده‌است. یک کیسه دو غشایی به نام پری‌کارد، قلب را احاطه کرده و به مدیاستینوم متصل می‌شود. سطح پشتی قلب در نزدیکی ستون مهره‌ها قرار دارد و سطح جلویی در پشت جناغ و غضروف‌های دنده قرار دارد. قسمت فوقانی قلب محل اتصال چندین رگ خونی بزرگ چون ورید اجوف، آئورت و سرخرگ ریوی است.

آئورت

آئورت به انگلیسی، (Aorta) یا بزرگ‌سرخرگ، سرخرگ بزرگی است که به بطن چپ قلب متصل است و خون تصفیه‌شده را به تمام بدن می‌رساند.

مهم‌ترین شاه‌رگ بدن آئورت است که خون را از بطن چپ قلب دریافت و به اعضای بدن می‌رساند. آئورت سه لایه‌ی داخلی، میانی و خارجی دارد که از کلاژن، الاستین و عضلات صاف ساخته شده‌اند. (این لایه‌ها در واقع سه بافت اصلی پیوندی، ماهیچه‌ای، و پوششی هستند).

در ابتدای محل خروج آئورت از بطن چپ، دریچه‌ی سینی شکلی (دریچه‌ی آئورت) قرار دارد که یک طرفه است و در هنگام انقباض بطن چپ باز و بعد از وارد شدن خون به آئورت بسته می‌شود و اجازه بازگشت

خون از آئورت به بطن چپ را نمی‌دهد. دریچه‌ی سینی فاقد بافت ماهیچه‌ای است و جهت جریان خون آن را باز و بسته می‌کند. (مشابه همین دریچه در ابتدای سرخرگ ششی و بطن راست وجود دارد).

قلب و شش‌ها

قلب یکی از اجزای اصلی دستگاه گردش خون در انسان‌هاست و با ضربان‌های خود خون را در رگ‌ها جاری می‌سازد. اکثر مهره‌داران دارای گردش خون مضاعف هستند. در گردش خون مضاعف خون حاوی دی‌اکسیدکربن بالا پس از قلب به شش‌ها رفته اکسیژن و دی‌اکسیدکربن را مبادله می‌کند و به قلب بازمی‌گردد. پس از آن به گردش عمومی خون هدایت می‌شود و به سمت بافت‌ها و اندام‌ها می‌رود. قلب خزندگان، پرندگان و پستانداران چهار حفره‌ای می‌باشد. دو حفره‌ی بالا، دهلیز و دو حفره‌ی پایین بطن نام دارند. خون از سمت راست قلب به سمت شش‌ها می‌رود که این مسیر را گردش خون کوچک ششی می‌نامند. خونی که از شش‌ها می‌آید به سمت چپ قلب وارد می‌شود و از آنجا به سایر نقاط بدن منتقل می‌شود، این گردش را گردش بزرگ می‌نامند.

انسان‌ها دو شش دارند که در حفره سینه‌ای درون سینه جای دارند. شش سمت چپ به دلیل همسایگی با قلب و داشتن فضای کمتر، از شش سمت راست قدری کوچکتر است. دو شش با یکدیگر در مجموع ۱۰۳ کیلوگرم سنگینی دارند و البته شش راست سنگین تر است.

قلب و احساسات

قلب یک ماشین بیولوژیکی ساده و در عین حال یک اندام حیاتی است که در بسیاری از فرهنگ‌ها به‌عنوان جایگاه احساسی روح تعریف شده است. قلب نماد عشق، اندوه، صداقت، ترس و حتی شجاعت است که از کلمه‌ی لاتین قلب به نام COI سرچشمه می‌گیرد. قلب در نگاه ساده پمپی است که خون را در کل بدن به گردش درمی‌آورد.

اما در عین حال می‌توان آن را به یک اسب زحمت‌کش و حیرت‌انگیز تشبیه کرد. قلب تنها عضوی است که می‌تواند خود را به حرکت وا دارد و در طول عمر میانگین یک شخص سه میلیارد بار بتپد.

بر اساس بررسی‌های جدید در سال‌های اخیر، افرادی که دچار انزوای اجتماعی یا استرس مزمن بر اثر کار یا روابط هستند بیشتر در معرض حملات قلبی قرار دارند. **آریتمی قلبی و استرس** رابطه تنگاتنگی با یکدیگر دارند. اکثر مواقعی که در معرض استرس بالا قرار دارید، ضربان و تپش قلب خود را به‌صورت واضح احساس می‌کنید. در حقیقت، **آریتمی قلبی ناشی از اضطراب شدید** پاسخ بدن در شرایط استرس‌زاست؛ اما تداوم آن می‌تواند هم از نظر روحی و هم از نظر جسمی تأثیرگذار باشد.